



BIBLIOTHÈQUE RENÉ PECHÈRE BIBLIOTHEEK

ART DES JARDINS ET ARCHITECTURE DU PAYSAGE
TUINKUNST EN LANDSCHAPSARCHITECTUUR

René Pechère Prijs 2013

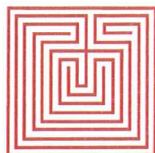


LITERAIRE RENÉ PECHÈRE PRIJS 2013
Tuinkunst & Landschapsarchitectuur

Persmap



et le soutien des donateurs
en de steun van schenkers



BIBLIOTHÈQUE RENÉ PECHÈRE BIBLIOTHEEK

ART DES JARDINS ET ARCHITECTURE DU PAYSAGE
TUINKUNST EN LANDSCHAPSARCHITECTUUR

Literaire prijs 'René Pechère' voor het beste Nederlandstalig boek over tuinkunst en landschapsarchitectuur.

Inleiding

Naar analogie met de tweejaarlijkse Prix René Pechère, die een Franstalig boek bekroont, zal de Bibliotheek René Pechère in 2014 voor de tweede maal de tweejaarlijkse René Pechère Prijs voor het beste Nederlandstalig boek over tuinkunst en landschapsarchitectuur uitreiken. De bibliotheek gaat daartoe een partnerschap aan met een gespecialiseerde boekhandel.

De boekhandel/partner levert een longlist van titels, die volgens onderstaande criteria in aanmerking komen aan. De bibliotheek René Pechère koopt de boeken uit de longlist bij de boekhandel/partner aan zodat de juryleden de boeken in de bibliotheek kunnen doornemen en beoordelen.

De jury selecteert uit de long list een short list van 5 boeken die meedingen voor de prijs René Pechère. De bibliotheek René Pechère koopt bij de boekhandel/partner voor elk van de 10 juryleden de boeken uit short list aan.

De gespecialiseerde boekhandel wordt in alle publicaties over de literaire prijs 'René Pechère' voor het beste Nederlandstalig boek over tuinkunst en landschapsarchitectuur als partner vermeld met logo, website, adres en telefoonnummer.

Uitzonderlijk wordt de René Pechère prijs 2013 uitgereikt in het voorjaar 2014.





BIBLIOTHÈQUE RENÉ PECHÈRE BIBLIOTHEEK

ART DES JARDINS ET ARCHITECTURE DU PAYSAGE
TUINKUNST EN LANDSCHAPSARCHITECTUUR

Praktische regeling René Pechère Prijs 2013

1. Criteria:

1.1. De boeken zijn oorspronkelijk in het Nederlands geschreven en uitgegeven. Nederlandse vertalingen van boeken die oorspronkelijk in een andere taal geschreven zijn, komen niet in aanmerking.

1.2. De boeken hebben de tuinkunst en de tuin- en landschapsarchitectuur als onderwerp. Komen in aanmerking voor de long list: werken over tuinkunstgeschiedenis, tuinhistorische studies, theoretische werken over tuin- en landschapsarchitectuur, monografieën over ontwerpers of ontwerp bureaus van vroeger en nu, monografieën over historische of hedendaagse projecten over tuin- en landschapsarchitectuur. Deze opsomming is indicatief, niet limitatief.

1.2. De behandelde onderwerpen zijn echter niet beperkt tot de Nederlandstalige landen of streken in de wereld.

1.3. De boeken zijn uitgegeven in de tijdspanne tussen de vaststelling van de long list van de vorige Nederlandstalige René Pechère Prijs (15 juli 2011) en de vaststelling van de long list van de lopende Nederlandstalige René Pechère Prijs (31 oktober 2013).

1.4. De boeken hebben een literair karakter; louter journalistieke werken of kijkboeken zonder substantiële tekstbijdragen komen niet in aanmerking voor de long list.

1.5. De boeken hebben doelgroepen gaande van een breed geïnteresseerd publiek tot vakspecialisten.

1.6. De Nederlandstalige Prijs René Pechère wil net als zijn Franstalige tegenhanger een prestigieuze prijs zijn die in een prestigieus kader uitgereikt wordt. Naast de tuinkunst en tuin- en landschapsarchitectuur zelf wil de Bibliotheek René Pechère met de prijs ook de kwaliteitsvolle Nederlandstalige literatuur over tuinkunst en tuin- en landschapsarchitectuur stimuleren. Bibliotheek uitgaven of fris en vernieuwend uitgegeven boeken met inhoud staan dus hoog op de verlanglijst.

Chris DEMAEGD
Jurylid

Hugo MARTIN
Bibliothecaris

Herman VAN DEN BOSSCHE
Juryvoorzitter





BIBLIOTHÈQUE RENÉ PECHÈRE BIBLIOTHEEK

ART DES JARDINS ET ARCHITECTURE DU PAYSAGE
TUINKUNST EN LANDSCHAPSARCHITECTUUR

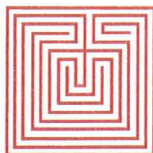
Jurysamenstelling

Voorzitter : Herman J. Van den Bossche, landschapsarchitect en erfgoedonderzoeker, en lid van de raad van bestuur van de Bibliotheek René Pechère

Leden :

Chris De Maegd, kunsthistorica
Griet Dupont, arts, kunstverzamelaar en -curator
Catherine Gernay, economiste, lid van de raad van bestuur van de Bibliotheek René Pechère
Ann Voets, kunsthistorica en landschapsarchitect
Joseph Degryse, landschapsarchitect en lid van de raad van bestuur van de Bibliotheek René Pechère
Dirk Everaert, cineast en realisator
Paul Geerts, groenconsulent en -journalist
Harry Harsema, landschapsarchitect en uitgever
Chris Vermander, landschapsarchitect

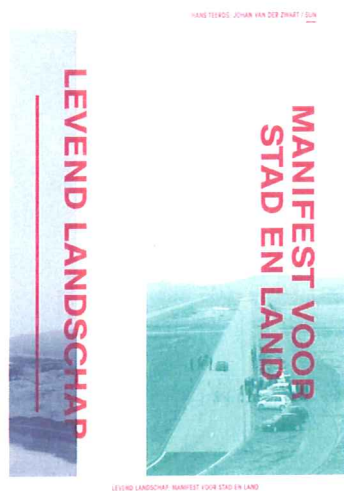




BIBLIOTHÈQUE RENÉ PECHÈRE BIBLIOTHEEK
ART DES JARDINS ET ARCHITECTURE DU PAYSAGE
TUINKUNST EN LANDSCHAPSARCHITECTUUR

Presentatie van de genomineerde boeken

Levend landschap, manifest voor stad en land



Architect Hans Teerds en onderzoeker Johan Van der Zwart betogen in hun manifest dat het landschap (in onze contreien) geen tegenpool van de stad is maar een onmisbaar onderdeel van de stedelijke samenleving. Zij stellen vast dat de druk op het landschap toeneemt en dat tegenstrijdige opties binnen één en dezelfde ruimte moeten opgelost worden: vernatting naast verdroging, uitdijende en inkrimpende steden en dorpen, infrastructuur en recreatie, schaalvergroting in de landbouw en de aanleg van nieuwe natuurgebieden. Zolang in het huidige debat het landschap tegenover de stad geplaatst wordt en natuur tegenover cultuur zullen oplossingen uitblijven. Bij ons is landschap even cultureel als de stad en alleen wanneer dat onderkend wordt kan volgens de auteurs het landschap de tegenstrijdige belangen dienen en oplossen. Aan de hand van zeven voorbeelden in Barcelona, Berlin, Londen en het Ruhrgebied beschrijven de auteurs hoe geschiedenis, gebeurtenissen en (ontwerp)ingrepen het landschap vorm geven en geven zij krachtig weer wat de mogelijkheden van het stedelijk landschap zijn.

**Levend Landschap
Manifest voor stad en land**

Auteur : Hans Teerds, Johan van der Zwart

Uitgever : SUN

2012

ISBN : 978-94-610518-0-6

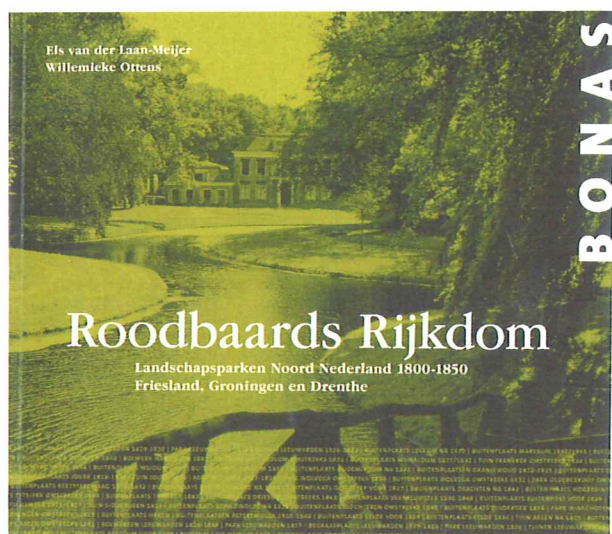


et le soutien des donateurs
en de steun van schenkers



BIBLIOTHÈQUE RENÉ PECHÈRE BIBLIOTHEEK
ART DES JARDINS ET ARCHITECTURE DU PAYSAGE
TUINKUNST EN LANDSCHAPSARCHITECTUUR

Roodbaards Rijkdom, landschapsparken Noord Nederland 1800 – 1850, Friesland, Groningen en Drenthe



Landschapsarchitecte Els van der Laan-Meijer en projectmedewerkster Willemieke Ottens hebben in de periode 2010-2012 onderzoek gedaan naar het historisch en ruimtelijk perspectief van de parken in landschappelijke stijl uit de periode 1800-1850 met speciale aandacht voor de parken van Lucas Pieters Roodbaard (1782-1851), een van de eerste landschapsarchitecten die tuinen en parken in de overgang van de geometrische naar de landschappelijke stijl aanlegde in Noord Nederland. Zijn ontwerpgedachten spreken uit de ruim 35 bewaarde tekeningen en de toelichtende teksten op de tekeningen. Vele parken zijn verdwenen, maar gelukkig is het hele palet van zijn werk nog (deels) zichtbaar: stadsparken op de bolwerken van Leeuwarden en Harlingen, de Algemene Begraafplaats van Leeuwarden, vele buitenplaatsen naast stadstuinen in Assen, Groningen en Leeuwarden. Het boek bevat een omstandige inleiding met aandacht voor het historisch en ruimtelijk perspectief. Ruim drie vierden van het boek wordt ingenomen door de inventaris, beschrijving en stoffering van de tuinen en parken van Roodbaard.

Roodbaards Rijkdom
Landschappen Noord Nederland 1800-1850. Friesland, Groningen, Drenthe

Auteur: Els van der Laan-Meijer, Willemieke Ottens

Uitgever: Bonas

2012

ISBN: 978-90-76643-55-7



et le soutien des donateurs
en de steun van schenkers



BIBLIOTHÈQUE RENÉ PECHÈRE BIBLIOTHEEK

ART DES JARDINS ET ARCHITECTURE DU PAYSAGE
TUINKUNST EN LANDSCHAPSARCHITECTUUR

De noodzaak van ontwerpen, veldverkenningen in de Nederlandse landschapsarchitectuur

De noodzaak van ontwerpen

Veldverkenningen
in de Nederlandse
landschapsarchitectuur



Het debat over de veranderde rol van de landschapsarchitect is in volle gang. Traditionele opdrachtgevers verdwijnen van het toneel, overheden hebben te maken met bezuinigingen, projectontwikkelaars treden op het voorplan. Tegen deze achtergrond moet de noodzaak van het landschapsarchitectonisch ontwerp steeds meer bewezen worden. Het boek onder redactie van Johan Vlug, Adrian Noortman, Rob Aben, Ben ter Mull en Mark Hendriks verkent de creatieve en innovatieve manieren van werken en nieuwe vaardigheden en gunt een blik achter de schermen van zestien studie bureaus met oud-studenten van de Van Hall Larenstein Hogeschool. In essays wordt besproken welke bijdragen ontwerp onderwijs en ontwerp onderzoek kunnen leveren en hoe het ontwerp nog steeds de kern van het vak van landschapsarchitect vormt.

De noodzaak van ontwerpen Veldverkenningen in de Nederlandse landschapsarchitectuur

Auteur: Johan Vlug, Adrian Noortman, Rob Aben, Ben Ter Mull, Mark Hendriks

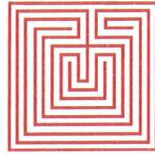
Uitgever: Hogeschool Van Hall Larenstein

2013

ISBN: 978-90-817426-6-5

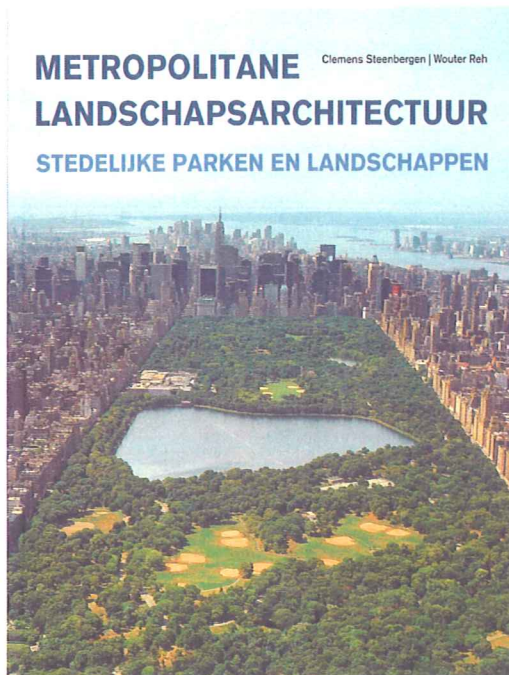


et le soutien des donateurs
en de steun van schenkers



BIBLIOTHÈQUE RENÉ PECHÈRE BIBLIOTHEEK
ART DES JARDINS ET ARCHITECTURE DU PAYSAGE
TUINKUNST EN LANDSCHAPSARCHITECTUUR

Metropolitane landschapsarchitectuur, Stedelijke parken en landschappen



Geen stad zonder landschap, geen landschap zonder stad. Het oorspronkelijke landschap weerspiegelt zich altijd in de vorm van de stad. De auteurs Clemens Steenberg en Wouter Reh peilen naar het ontstaan van de architectonische samenhang tussen de stad en het landschap en naar de bijzondere ontwikkelingen en hoogtepunten die hierin aan te wijzen zijn. *Metropolitane landschapsarchitectuur* is het sluitstuk van de *Trias Architectonica* met *Architectuur en Landschap* (2003), *Zee van Land* (2005) en de *Polderatlas van Nederland* (2009).

Het boek schetst het ontwerp van het stedelijk landschap vanaf de renaissance tot de jaren 1920. De voorbeelden omvatten stedelijke landschappen en parken van Rome, Parijs, Londen, Berlin, New York, Amsterdam, Barcelona, Boston, Hamburg, Frankfurt en Keulen. Meer dan 500 tekeningen, kaarten en illustraties brengende architectuur van het stedelijk landschap voor het eerst systematisch in beeld. Dit opent een nieuwe verrassende kijk op de rol van het landschap in de vorming van de hedendaagse metropool.

Metropolitane landschapsarchitectuur. Stedelijke parken en landschappen

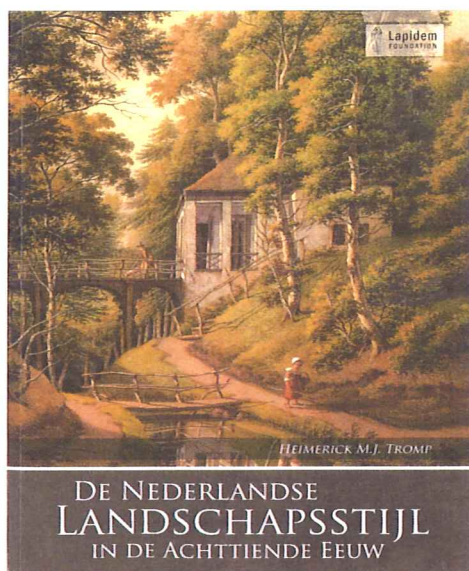
Auteur: Clemens Steenberg, Wouter Reh
Uitgever: Thoth
2011
ISBN: 978-90-6868-575-6





BIBLIOTHÈQUE RENÉ PECHÈRE BIBLIOTHEEK
ART DES JARDINS ET ARCHITECTURE DU PAYSAGE
TUINKUNST EN LANDSCHAPSARCHITECTUUR

De Nederlandse Landschapstijl in de achttiende eeuw



Dit boek van is de ingrijpende bewerking en de aanzienlijke inkorting van zijn doctoraat uit 2000 van Heimerick M.J. Tromp over de introductie van de landschappelijke stijl in Nederland. Tot midden de 20ste eeuw leefde de idee dat men in Nederland de landschappelijke stijl niet vóór de 19de eeuw kende. In het kort wordt aandacht besteed aan de landschappelijke stijl in Engeland, Frankrijk en Duitsland, waarbinnen de landschappelijke stijl in Nederland kadert. Die wordt uitvoerig belicht met aandacht voor de geografische en sociale spreiding, voor het belang van de eigenaars-opdrachtgevers en hun achtergronden, opvoeding, politieke achtergrond, belangstelling en gedachtewereld en voor het algemeen beeld dat niet enkel door de hoogtepunten als Biljoen, Beekhuizen, Het Loo of Elswout maar ook door de minder spectaculaire buitenplaatsen te bespreken. Het bewijs wordt geleverd dat de introductie en de opgang van de landschappelijke stijl in Nederland niet beperkt bleef tot een kleine exclusieve kring van aristocraten maar dat die landschappelijke stijl al vroeg breed maatschappelijk gedragen was. Tot slot wordt de symbolische betekenis van tuinen en parken in landschappelijke stijl tegen het licht gehouden.

De Nederlandse Landschapstijl in de Achttiende Eeuw

Auteur : Heimerick M.J. Tromp

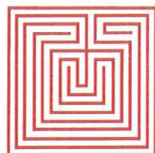
Uitgever : Sidestone Press

2012

ISBN 978-90-8890-100-3



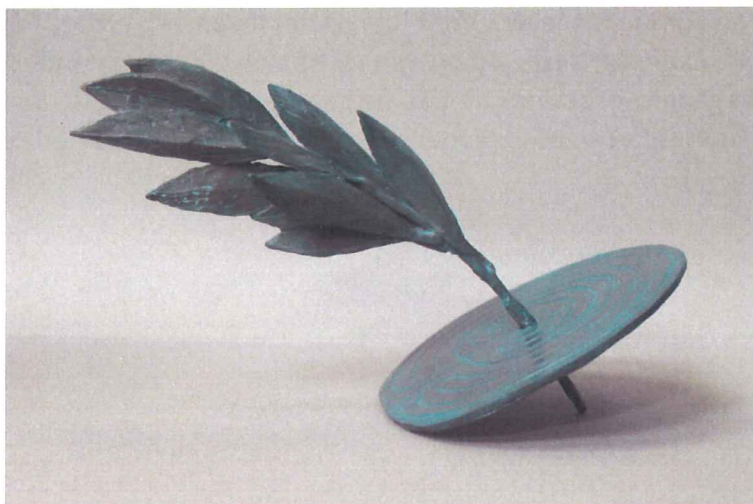
et le soutien des donateurs
en de steun van schenkers



BIBLIOTHÈQUE RENÉ PECHÈRE BIBLIOTHEEK

ART DES JARDINS ET ARCHITECTURE DU PAYSAGE
TUINKUNST EN LANDSCHAPSARCHITECTUUR

De trofee van de Literaire Prijs René Pechère door de Belgische kunstenaar Tom Frantzen



Tom Frantzen (Bosvoorde 16.11.1954)

Na zijn wetenschappelijke humaniora voldaan te hebben, heeft Tom Frantzen getwijfeld tussen studies voor architectuur en beeldhouwkunst. Uiteindelijk opteerde hij voor de afdeling Monumentale Beeldhouwkunst van de Ecole Nationale d'Architecture et des Arts Visuels in Ter Kameren onder leiding van Rik Poot. Daar leerde hij vooral de techniek van de verloren was. Na een stage gevolgd te hebben bij een Italiaanse gieter, besloot hij zijn eigen gieterij te bouwen waarin hij tot in 1990 zelf gegoten heeft. Het mouleerwerk, het ciseleren de afwerking en de montage gebeuren nog steeds in zijn atelier. De kunstenaar werkt met zeer uiteenlopende materialen. Door zijn verbeeldingswereld, vol met fantasie, gekheid en humor zou men van een nieuwe vorm van Vlaamse 'fantastiek' kunnen spreken.

Maar zijn aandacht gaat vooral uit naar een ruimtelijke dynamiek waarin hij minimalistische en organische vormen combineert. In zijn publieke kunst probeert hij goed geïntegreerde 'accenten' te leggen die de bestaande omgeving animeren. Een van zijn hoofddoelen is de voorbijganger te interpellieren en een confrontatie te zoeken op menselijke schaal doorheen de tijd. De Interactiviteit is voor hem heel belangrijk.

Sinds een tiental jaren werkt hij aan 'De paden van de Chatmikaze' een fantastische wereld in volle natuur. Tom Frantzen geeft zijn visie weer van de mensheid doorheen de tijd. Alles wordt vermengd. De kunstenaar zegt van zichzelf: "Ik voel mij soms een middeleeuws popartist". Enerzijds omdat voor hem de beheersing van de materialen een meesterschap vergt, in tegenstelling tot diegenen die alles laten uitvoeren en zo tot een aseptisch resultaat komen. Bovendien moet men vaak om te werken als een middeleeuws ambachtsman een a-commerciële mentaliteit hebben.



et le soutien des donateurs
en de steun van schenkers



BIBLIOTHÈQUE RENÉ PECHÈRE BIBLIOTHEEK

ART DES JARDINS ET ARCHITECTURE DU PAYSAGE
TUINKUNST EN LANDSCHAPSARCHITECTUUR

Anderzijds integreert Tom Frantzen utilitaire en mechanische objecten in zijn composities. In deze assemblages zijn de objecten even belangrijk als de geboetseerde elementen. Verleden, heden en toekomst worden een geheel. Dieren worden mensen en omgekeerd. Zelfs de voorwerpen komen tot leven. Voor hem is het leven een groot circus waarin alles bij voorbaat bepaald is maar zich herhaald op een identieke wijze maar onder een andere vorm die voornamelijk bepaald wordt door de tijd, de geografische ligging en de beschaving. Met zijn kunst wil hij communiceren met gevoelige, welwillende, positieve en constructieve mensen.





BIBLIOTHÈQUE RENÉ PECHÈRE BIBLIOTHEEK

ART DES JARDINS ET ARCHITECTURE DU PAYSAGE
TUINKUNST EN LANDSCHAPSARCHITECTUUR

Gelegenheidstoespraak voor de uitreiking van de tweejaarlijkse Nederlandstalige Literaire Prijs René Pechère, editie 2013 – Kasteel HEX – 14 juni 2014

Geachte auteurs en uitgevers, dames en heren genodigden,
De bibliotheek René Pechère is sinds haar schenking in 1988 aan het Brussels Hoofdstedelijk Gewest uitgegroeid van een waardevolle privé boekencollectie tot een publiek documentatiecentrum met internationale uitstraling. René Pechère, is geboren in 1908 en werd landschapsarchitect, hij noemde zichzelf echter bij voorkeur 'jardinier', hij was medeoprichter van de International Federation of Landscape Architects (IFLA), hij richtte het ICOMOS-IFLA Internationaal Wetenschappelijk Comité voor Historische Tuinen en Parken op (vandaag uitgebreid tot Culturele Landschappen), hij was medeoprichter en bezieler van de vereniging zonder winstoogmerk 'Tuinkunst en Ruimtelijk Groen', beter bekend onder de naam van 'Espaces Verts et Art des Jardins', hij gaf les in La Cambre, aan de Amerikaanse School in Fontainebleau, heeft meer dan 900 private en publieke projecten op zijn naam staan, van de Expo 58 in Brussel tot de Hartentuin en het Labyrint bij de woning Van Buuren in Ukkel. Hij is ook de auteur van o.m. de *Grammaire des Jardins* uit 1987. Bij zijn dood in 2002 noemde de pers hem een 'tuinier in hart en nieren', een 'architect van het leven' en een 'tuinmusicus'. Hij onderscheidde zich evenzeer door zijn kennis van de Mogoltuinen in het noorden van Indië als door zijn verknochtheid aan 'La théorie et la Pratique du Jardinage' van Antoine Joseph Dezallier d'Argenville, zijn bijbel in een herdruk van 1747. Hij was een bijzondere man die graag uit de rij stapte en pleegde te zeggen: *Er zijn allerlei soorten pianisten, er kunnen dus ook allerlei soorten tuinmannen zijn*.

Met enige vertraging kunnen de inrichters van de tweejaarlijkse Nederlandstalige Literaire Prijs René Pechère vandaag de editie 2013 met een proclamatie en prijsuitreiking afsluiten. Met deze Prijs willen de Bibliotheek René Pechère en het Brussels Gewestelijke Centrum voor Documentatie over Stedenbouw en Landschapsarchitectuur, de vereniging zonder winstoogmerk die de bibliotheek onder haar hoede heeft, de kwaliteitsvolle uitgave van boeken over tuinkunst en landschapsarchitectuur afgewisseld in het Frans en het Nederlands stimuleren. De boekenoogst voor de periode van eind 2011 tot de herfst van 2013 was bijzonder rijk met 29 titels van oorspronkelijk in het Nederlands geschreven werken over tuinkunst en/of landschapsarchitectuur. Wij waren daar eerlijk gezegd heel aangenaam door verrast omdat - vanwege het groter lezersbereik - Nederlandstalige auteurs veelal verkiezen om in het Engels te publiceren. Dank aan COPYRIGHT BookshopGent & Antwerpen voor het samenbrengen van de titels van de long list. De 29 boeken van die long list worden als aanwinsten in de Bibliotheek René Pechère opgenomen.





BIBLIOTHÈQUE RENÉ PECHÈRE BIBLIOTHEEK

ART DES JARDINS ET ARCHITECTURE DU PAYSAGE
TUINKUNST EN LANDSCHAPSARCHITECTUUR

Misschien toch even wat vertellen over de samenstelling en de werkwijze van de jury. De jury bestaat uit 10 leden van diverse pluimage: erudiete tuinhistorici, door de wol geverfde landschapsarchitecten, gespecialiseerde journalisten en geïnteresseerde nevenstaanders in de tuinkunst en de landschapsarchitectuur zoals een jurylid zichzelf gevat omschreef.

Uit de long list van 29 titels selecteerde de jury eerst een shortlist van 5 boeken.

Voorafgaand aan de deliberatie becommentarieerden alle juryleden de 5 genomineerde boeken, die hen vooraf ter lezing waren toegestuurd. Deze commentaren vormden de basis voor het juryoverleg dat tot het aanduiden van de laureaat geleid heeft. Het is *not done* om over de jurering uit de biecht te praten, maar ook van de 2013 deliberatie zou je gehoopt hebben dat er een publiek van geïnteresseerde toehoorders had kunnen bij aanwezig zijn. Zo interessant en leerrijk was het, met een consensus over de laureaat tot gevolg.

U krijgt nog even in alfabetische rangorde de titels, auteurs en uitgevers van de vijf genomineerde boeken:

'De Nederlandse landschapstijl in de achttiende eeuw', 2012, auteur Heimerick TROMP, uitgegeven door Sidestone Press in Leiden;

'De noodzaak van ontwerpen - Veldverkenningen in de Nederlandse landschapsarchitectuur', 2013, onder redactie van Johan Vlug, Adrian Noortman, Rob Aben, Ben Ter Mull en Mark Hendriks, uitgegeven door de Hogeschool Van Hall Larenstein in Velp;

'Levend Landschap - Manifest voor Stad en Land', 2012, auteurs Hans Teerds en Johan van der Zwart, uitgeverij SUN in Amsterdam;

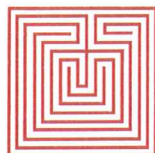
'Metropolitane landschapsarchitectuur – Stedelijke parken en landschappen', 2011, auteurs Clemens Steenbergen en Wouter Reh, uitgeverij THOTH in Bussem;

'Roodbaards Rijkdom – Landschapsparken Noord Nederland 1800-1850, Friesland, Groningen en Drenthe', tweede gewijzigde druk 2013, auteurs Els van der Laan en Willemieke Ottens, een uitgave van BONAS (*Bibliografieën en Oeuvrelijsten van Nederlandse Architecten en Stedenbouwkundigen*) en het Nederlands Architectuurinstituut in Rotterdam.

Ook voor de editie 2013 vielen de genomineerde boeken uiteen in twee categorieën: twee boeken over tuinkunst en drie over landschapsarchitectuur. Uit de commentaren van de juryleden bleek echter dat de vijf genomineerde boeken niet toevallig complementair aan elkaar zijn: tuinmonografieën vormen mee de basis van tuininventarissen, tuininventarissen faciliteren het analytische onderzoek van stedelijke parken en landschappen en manifesten van stad en land kaderen het pleidooi voor de noodzaak van ontwerpen.

Een greep uit de commentaren van de juryleden:





BIBLIOTHÈQUE RENÉ PECHÈRE BIBLIOTHEEK

ART DES JARDINS ET ARCHITECTURE DU PAYSAGE
TUINKUNST EN LANDSCHAPSARCHITECTUUR

'*Levend landschap - Manifest voor Stad en Land*', het kleinste en het fijnste, vrijgevochten en te koesteren, inspirerend, een excellente hedendaagse, uitdagende en niet-stigmatiserend bijdrage tot het onderzoek over de waarde en de kracht van het landschap in de stedelijke en verstedelijkte context. Een boeiend betoog om het platteland niet langer als tegenpool maar als onderdeel van het stedelijk weefsel te zien. Een terecht pleidooi voor het opheffen van de klassieke scheiding tussen stad, voorstad en platteland en voor de stad als voorwerp van de landschappelijke opdracht .

'*De Noodzaak van Ontwerpen*', geëngageerd, het meest verrassende boek met goed leesbare essays, nadruk op het belang van communicatie en ontwerp en van communicatie via ontwerp, waarin de talrijke facetten van de maatschappelijke verantwoordelijkheid van de breed onderlegde ontwerper belicht worden. Met suggesties ook om de landschapsarchitectuur de plaats te geven die het verdient in de stedelijke en landelijke ontwikkeling. Een pleidooi ook om de landschapsarchitectuur als discipline te versterken. Met respect en aanzien voor zowel de pioniers Schipper, Koolwijk, Arnau als de huidige generaties ontwerpers. Een boek geurend naar ontwerp en communicatie. Een naslagwerk voor jonge mensen die het beroep van landschapsarchitect willen uitoefenen. Kortom een boek om bij de hand te hebben, om naar te verwijzen, om van te houden.

'*Roodbaards Rijkdom*', ronduit schitterend, een interessante monografie over een belangrijke Nederlandse ontwerper, fris en poëtisch, gul geïllustreerd met schitterende historische documenten, een voorbeeld en model in zijn soort. Een uitnodiging ook tot een reële kennismaking en verkenningstocht in het Noorden van Nederland. Hier wordt een methode voorgesteld om bij gebrek aan geschreven bronnen, parken toch toe te schrijven aan een ontwerper op grond van ontwerpmethodieken, vormcriteria en stijlkenmerken. Met terechte aandacht voor de opdrachtgevers en de familiebanden tussen opdrachtgevers en ... met een bijzonder gesmaaktevermelding van Metto Vroom's voorvader, Jan Vroom senior. U moet weten dat Metto Vroom voor zijn 'Lexicon van de Tuin- en landschapsarchitectuur' (2010) een bijzondere vermelding gekregen heeft in de eerste editie van de Nederlandstalige Literaire René Pechère Prijs, de editie 2011.

'*De Nederlandse landschapsstijl in de 18^{de} eeuw*', een ode aan de landschappelijke stijl van de 18^{de} eeuw in Nederland, een boeiend boek om van weg te smelten, een tot boek herwerkt doctoraat, een leerzaam en leesbaar naslagwerk met aandacht voor de politieke, culturele en maatschappelijke achtergronden die heel wat meer verfijnde en nieuwe inzichten aanbrengt. Ook hier wordt het lang onderschatte belang van de opdrachtgever benadrukt. De landschappelijke stijl is ook een mooie illustratie van de uitdijende tijdsgeest op sociaal en geografisch vlak. Het boek laat je niet los en noopt tot verder lezen. Een jury merkte gevat in het Frans op: "*Monsieur Tromp, vous ne m'avez pas trompé*".





BIBLIOTHÈQUE RENÉ PECHÈRE BIBLIOTHEEK

ART DES JARDINS ET ARCHITECTURE DU PAYSAGE
TUINKUNST EN LANDSCHAPSARCHITECTUUR

'*Metropolitane landschapsarchitectuur*', ongelooflijk goed gedocumenteerd werk op academisch niveau over de evolutie van stedelijke landschappen van de renaissance tot vandaag, een zeer boeiende analyse van historische stadsparken en stedelijke landschapsarchitectuur in het westen, schitterend en prachtig gedocumenteerd, waarin de ruimtelijke analysemethode die de auteurs in de voorbije jaren ontwikkeld hebben tot volle wasdom gekomen is. Een krachtig pleidooi ook om de landschapsarchitectuur te beschouwen als een autonome en volwaardige ontwerpdiscipline die adequate antwoorden kan formuleren op belangrijke ruimtelijke en stedenbouwkundige uitdagingen. Een buitengewone publicatie die bijzonder fraai uitgegeven is, stijlvol en uniek.

Vijf nominaties, elk heel verschillend, maar zoals u in de eerdere commentaren gehoord hebt, elkaar ook aanvullend in gelijklopende thema's. Daarom heeft de jury beslist om voor de tweejaarlijkse Nederlandstalige Literaire René Pechère Prijs, editie 2013 de vijf boeken een bijzondere vermelding te geven.

Maar geachte dames en heren aanwezigen, er kan slechts één laureaat zijn. De juryleden van de tweejaarlijkse Nederlandstalige Literaire René Pechère Prijs, hebben eensgezind – zoals eerder gezegd – als hun laureaat voor de editie 2013 aangewezen: '*Metropolitane landschapsarchitectuur – Stedelijke parken en landschappen*' uit 2011. Nog even de auteurs vermelden: Clemens Steenbergen en Wouter Reh, uitgegeven door THOTH in Bussum, met onderzoeksbijdragen en tekeningen van Eelco Dekker (Boston), Lonneke van den Elshout (Londen), Suzanne Hoekstra (Barcelona), Stephanie Holtappels (Amsterdam, Berlijn, Hamburg, Frankfurt, Keulen, Duisburg), Bastiaan Kwast (ruimtelijke modellen), Michiel Pouderoijen (geomorfologische kaarten), Hans Stotijn (Parijs), Fabiana Toni (Rome en Barcelona), Mark Veldman (Tokyo), Cindy Wouters (New York) en Danielle Wijnen (Manhattan).

Bij de Prijs hoort een geldbedrag van 2000 euro en een trofee, voorstellend een geïnclineerde schijf met daarop het archaisch vrouwelijk labyrint gekrast, in het midden doorboord door wat op een ganzenveer lijkt maar een olijftak is, symbool van de overwinning. De trofee is in brons gegoten naar een originele *cire perdue* uit 2011 van beeldend kunstenaar Tom Frantzen, die hier aanwezig is. Op de gravure met het logo van de 2013 Prijs, de titel van het boek, de namen van de auteurs en de uitgever werd verzorgd door de firma MAUQUOY uit Antwerpen/Grobbendonk.





BIBLIOTHÈQUE RENÉ PECHÈRE BIBLIOTHEEK

ART DES JARDINS ET ARCHITECTURE DU PAYSAGE
TUINKUNST EN LANDSCHAPSARCHITECTUUR

Mag ik de heren Clemens Steenbergen en Wouter Reh naar voor roepen om de Nederlandstalige Literaire René Pechère Prijs, editie 2013, in ontvangst te komen nemen. Ik verleen nu graag eerst kort het woord aan de auteurs laureaten. Alvorens u allen uit te nodigen voor de gelegheidsdrank wil ik in naam van de inrichters van de Nederlandstalige Literaire Prijs René Pechère, graaf en gravin Ghislain d'Ursel bijzonder bedanken voor de gulle ontvangst op HEX. Men kan zich amper een meer prestigieuze locatie voor een Prijsuitreiking voorstellen, nietwaar? Tenslotte gaat ook een bijzonder woord van dank naar de heer en mevrouw Gaëtan HANNECART van MATEXI, onze sponsor.

Herman van den Bossche,
Juryvoorzitter van de Nederlandstalige Literaire René Pechère Prijs, editie 2013





BIBLIOTHÈQUE RENÉ PECHÈRE BIBLIOTHEEK

ART DES JARDINS ET ARCHITECTURE DU PAYSAGE
TUINKUNST EN LANDSCHAPSARCHITECTUUR

De Literaire Prijs René Pechère wordt gesponsord door



Welkom in de buurt.



et le soutien des donateurs
en de steun van schenkers